

2025

**DÉVELOPPER
MIEUX**

RAPPORT ANNUEL



2025 SOMMAIRE DE RAPPORT ANNUEL
L'ADMINISTRATION PORTUAIRE DE PRINCE RUPERT
2025.RUPERTPORT.COM/FR/

L'Administration
portuaire de
**PRINCE
RUPERT**
L'AVANT-GARDE DU CANADA

LE MOT DU PRÉSIDENT

Nous sommes fiers d'opérer sur les terres et les eaux des Peuples Ts'msyen de la langue Sm'algayax. En travaillant avec les communautés autochtones à développer des relations importantes, nous prenons des mesures pour assurer que nos valeurs communes soient reflétées dans une vision partagée pour l'avenir.

La porte d'entrée de Prince Rupert a manutentionné 26.3 millions de tonnes de fret en 2025, en reflétant une augmentation en volume global de 14%, par rapport à 2024. Les résultats reflètent l'engagement continus entre toutes les partenaires de la porte d'entrée afin d'ouvrir la capacité, de fournir une vitesse plus rapide aux marchés et de diversifier dynamiquement le commerce qui contribue à 7,940 emplois à travers la Colombie-Britannique.

En avançant, le port de Prince Rupert élargit son écosystème intermodal avec le projet CANXPORT, mené par Ray-Mont Logistics d'une valeur de \$750 millions, une installation de vrac solides et de transbordement avec une capacité de 400,000 EVPs, qui ouvre en été 2026.

Ce projet est important pour le Canada et a reçu \$ 150 millions de la Banque d'infrastructure du Canada (CIB), en marquant le premier investissement de CIB dans un port.

Cela fait partie d'une augmentation en cours de plus de \$3 milliards au port, qui aspirent de doubler nos volumes de fret au-delà de 50 millions de tonnes au cours de la prochaine décennie, en soutenant notre mandat de développer un meilleur Canada par l'accroissement du commerce mondial.

Ce progrès ne sera pas possible sans le dévouement, l'expertise et l'adaptabilité de personnel de la porte d'entrée. Leurs efforts continuent de renforcer la position de Prince Rupert en tant que porte d'entrée le plus innovant et productif en Amérique du Nord, et nous offrons notre reconnaissance sincère pour leurs contributions continues en permettant le commerce mondial.

Nous vous encourageons de continuer à lire une révision plus détaillée de nos activités de 2025.



Kurt Slocombe,
Président et
Directeur Général

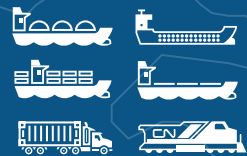


Peter Lantin,
Président du conseil
d'administration

2025 RÉSULTATS COMMERCIAUX

14%

BAISSE DE VOLUME À L'ÉCHELLE DU PORT À **26.3 MILLIONS DE TONNES**



20%

AUGMENTATION DE VOLUME DE CONTENEURS AU TERMINAL DE FAIRVIEW



5%

AUGMENTATION DE VOLUME D'EXPORTATIONS DE GPL EN TOUT



18%

AUGMENTATION DE VOLUME D'EXPORTATIONS DE CHARBON EN TOUT



3%

AUGMENTATION DE VOLUME D'EXPORTATIONS DES PASTILLES DE BOIS EN TOUT



8%

AUGMENTATION DE VOLUME D'EXPORTATIONS DE GRAIN EN TOUT



14%

AUGMENTATION DE PASSAGERS DES CROISIÈRES PAR RAPPORT DE 2024



7940
EMPLOIS

\$690M
SALAIRES

\$1.5B
PRODUCTION ÉCONOMIQUE

\$8.1B
EXPORTATIONS CANADIENNES

2025 L'IMPORTANCE DE SÛRETÉ

Un effort coordonné entre l'Administration portuaire de Prince Rupert et ses partenaires s'assurent la gestion et la sûreté de navigation 24-7. Afin que le trafic de navires augmente, entretenir cette réputation mondiale reste en tant qu'une priorité importante. Pour une évaluation complète sur le développement et performance du port, [visitez 2025.rupertport.com/fr/](https://2025.rupertport.com/fr/).



LA FORMATION DE SURVIE EN MER

Le 2 septembre, 2025 : l'équipe d'Opérations de la porte d'entrée a organisé une séance de formation de survie en mer à l'Île Lucy. Tandis que cette formation soit normalement accueillie dans une piscine, l'équipe l'a organisé sur la mer, en offrant une expérience plus réaliste et pratique. Cette formation est importante pour la promotion de sûreté ainsi que veillant tout le monde soit confortable avec l'équipement des cas d'urgences sur nos navires patrouilles, particulièrement puisque notre équipe d'Opérations de la porte d'entrée est presque toujours la première sur place pendant les cas d'urgences maritimes.

L'EXERCICE SUR LA RÉPONSE DES CAS D'URGENCES MARITIMES

L'équipe d'Opérations de la porte d'entrée de l'APPR a mené avec succès un exercice de deux jours, sur la réponse des cas d'urgences maritimes le 19 et 20 février, 2025 en collaboration avec des partenaires du port. L'événement a formé et testé le centre d'opérations sécuritaires du port, l'équipe maritime et le centre d'opérations de cas d'urgences afin d'une séance sur table et un exercice sur l'eau, en répondant à une situation de cas d'urgence simulé. En tout, 75 participants des agences commerciales, civiques, locales, fédérales, et les autochtones ont assisté, ainsi que sept navires lors de l'exercice en direct.



LA FORMATION DE RECHERCHE ET SAUVETAGE

Le 13 décembre, 2025: L'Administration portuaire de Prince Rupert a mené une simulation sur la mer, en collaboration avec Station 64 de Royal Canadian Marine Search and Rescue et Station 65 de Lax Kw'alaams, le Garde-côtière canadienne et la Nation Metlakatla. La formation ensemble dans le port de Prince Rupert dynamise les capacités de réponses de cas d'urgence, renforce la communication entre les agents et soutient une approche coordonnée à la sûreté maritime.



2025 DÉVELOPPER LA PORTE D'ENTRÉE

Du progrès important a été fait concernant le développement et la diversification du port de Prince Rupert en 2025. Plusieurs projets majeurs qui permettront une meilleure efficacité et des avantages compétitifs pour la porte d'entrée, ont achevé des jalons importants. Pour un aperçu à propos du développement et de performance du port, [visitez 2025.rupertport.com/fr/](https://2025.rupertport.com/fr/)



L'INSTALLATION DE RIDLEY ISLAND ENERGY EXPORT

En Q4, 2025, AltaGas et Vopak (partenaires en cadre de collaboration) ont annoncé une décision d'investissement finale positive sur la première optimisation de l'installation de Ridley Island Energy Export (REEF), en investissant \$110 millions supplémentaires au projet pour élargir la capacité du terminal par 25,000 fûts de plus par jour. La construction du projet de \$1.46 milliards a continué à avancer en 2025 avec les grands premiers accumulateurs de structure qui sont arrivés au site vers la fin de 2025, avec les composants nécessaires pour la jetée maritime. REEF doublera la capacité d'exportations de GPL de Prince Rupert pendant sa première phase d'opérations.

L'INSTALLATION DE DÉCHARGEMENT DES MATÉRIEAUX

En Q3, 2025, L'APPR a terminé la construction d'une nouvelle installation de déchargement des matériaux afin de soutenir de développement des majeurs projets sur l'Île Ridley. Construit pendant une période de neuf mois, l'installation est conçue d'accueillir la livraison des composants préfabriqués grandes, nécessaire pour la construction des projets à grande échelle. Le quai de déchargement permet la distribution sécurisée des composants surdimensionnées, des navires de transport aux sites d'installations finales.





CANXPORT

Les équipes ont continué d'avancer la construction de CANXPORT, une installation de transbordement ferroviaire-au-conteneur de \$750 millions, sur l'Île Ridley, manutentionné par Ray-Mont Logistics. CANXPORT, anciennement connu sous le nom du projet Ridley Island

Export Logistics, est en cours d'être terminé en été 2026 et renforcera l'écosystème intermodale au port. Le centre de logistiques aura une capacité annuelle de 400,000 EVPs pour le transport des résins, des céréales et de pâte sur les trains, dans des conteneurs de transbordement pour l'exportation. CANXPORT est soutenu par un investissement de \$150 millions, de la Banque d'infrastructure canadien (CIB).



LE PARC DE SOUTH KAIEN LOGISTICS

En Q1, 2025, la Banque d'infrastructure canadienne (CIB) a finalisé le financement d'un prêt de 60.7 \$ millions en soutenant le développement du parc de South Kaien Island Logistics (SKILP). La corporation de Metlakatla Development (MDC) possède un partenariat stratégique avec l'Administration portuaire pour développer le site. La locataire primaire du parc de 56 acres sera IntermodeX, avec une installation de transbordement LinX de 33 acres, prêt à lancer en 2027, en ajoutant 200 nouveaux emplois locaux. L'APPR et le MDC sont engagés en identifiant un locataire supplémentaire pour les 23 acres encore disponibles au site entièrement servi.

L'ÉLARGISSEMENT DU PONT ZANARDI

CN a commencé les activités de construction sur le projet du pont Zanardi Rapids en Q3, 2025, dans le cadre d'un plan global de dynamiser l'infrastructure ferroviaire du port aligné avec les projets majeurs en cours. Le pont existant peut manutentionner 24 trains par jour, mais le nouveau pont de double voie est conçu afin d'accueillir 50 trains par jour. Ce projet sera terminé en 2027.



2025 LES COMMUNAUTÉS FLORISSANTES

En 2025, le Fonds d'investissement communautaire de l'APPR a formé des partenariats avec des organismes locaux du nord-ouest afin de terminer huit projets à travers la région, en soutenant la santé et le bien-être, la récréation, l'éducation, les arts et la culture. Pour plus de détails à propos des projets du Fonds d'investissement communautaire et d'autres programmes communautaires de l'APPR, [visitez: 2025.rupertport.com/fr/](https://2025.rupertport.com/fr/)

\$22.6 MILLIONS

Contribué au Fonds d'investissement communautaire depuis 2010



L'AMÉLIORATION DE SANTÉ LOCALE À L'HÔPITAL RÉGIONAL DE PRINCE RUPERT

L'Administration portuaire de Prince Rupert a contribué \$108,000 afin d'ouvrir une nouvelle clinique de spécialistes itinérants à l'hôpital régional de Prince Rupert, grâce au Fonds d'investissement communautaire. La nouvelle installation est complètement aménagée d'équipement de santé et d'IT qui fournissent les spécialistes itinérants avec les outils et le soutien nécessaires d'accueillir efficacement et confortablement des cliniques en-personne, pour les patients qui ont besoin une gamme vaste de services spécialisées. Depuis son ouverture en 2025, la clinique de spécialistes itinérants a accueilli plus de 20 spécialistes individuelles et a organisé plus de 34 cliniques en-personne, desservant plus de 1,400 patients.

FOURNISSANT DES REPAS DANS LES ÉCOLES LOCALES

L'APPR a maintenue son soutien pour le Club des petits-déjeuners, en aidant à assurer que les étudiants, en chaque école du Conseil Scolaire 52 - environ 1,780 élèves en tout - aient l'accès aux repas nourrissants afin d'eux aider à rester dynamisés et mieux préparés d'apprendre. Afin de soutien de l'APPR, le Club a nourri plus de 650 jeunes quotidiennes dans les écoles de Prince Rupert en 2025, augmenté de 282 en 2024. Dans le cadre de ce partenariat en cours, l'APPR a organisé de petits-déjeuners de crêpes spéciaux avec autres partenaires locales à chaque école pendant novembre et décembre 2025.





\$1.9 M
—
**INVESTI EN NEUF
PROJETS TERMINÉS
EN 2025**

LES AMÉLIORATIONS D'ACCESSIBILITÉ ET DE SÛRETÉ DE PISTE DE RUSHBROOK

Trois sections escarpées de la piste de Rushbrook ont été affleurées en printemps 2025, afin de rendre la promenade panoramique au bord de l'eau plus sécurisée et accessible. Le Fonds d'investissement communautaire de l'APPR a contribué \$50,000 au projet, ce qui porte le total de ses contributions des efforts de dynamisation à \$885,000 depuis 2018.



JOUR DE LA TERRE AU SEAL COVE SALT MARSH

Plus de 400 personnes ont assisté à la 4e célébration communautaire du Jour de la Terrasse au Seal Cove Salt Marsh le 27 avril. L'APPR parraine l'événement en partenariat avec la ville de Prince Rupert et Tourism Prince Rupert. Pendant l'événement, il y avait des activités pour toute la famille, y compris la plantation des pépins, les jeux, les balades à vélo, les artisans et des spectacles par les danseurs de Wii Gisigwilgwek (Big Northern Lights). Plusieurs organismes et entreprises ont rassemblé afin de rendre l'événement un succès, y compris la société de North Coast Ecology Centre, Ecotrust Canada, Oldfield Creek Fish Hatchery, SkeenaWild Conservation Trust, la bibliothèque de Prince Rupert, Kaien Trails, NCMBA, la société de Change Makers' Education, Mickey's Hot Dog Cart, et nos partenaires de la porte d'entrée DP World et Trigon Terminals.

D'ÉQUIPEMENT NOUVEAU DE GYMNASTIQUES

L'association de Prince Rupert Gymnastics, en partenariat avec le Fonds d'investissement communautaire de l'Administration portuaire de Prince Rupert, fête le nouvel équipement qui améliore et augmente la programmation pour les gymnastes de n'importe niveau, de tout-petits aux adultes. Ce projet est la 4ième collaboration entre les organismes, ce qui porte le total de ses contributions à \$225,000. Le nouvel équipement comprend d'une table de saut, un tremplin, un cheval d'arçon pour le programme de compétition des garçons, des barres et une poutre pour le programme de compétition des filles, ainsi que des tapis pour soutenir toutes les activités du gymnase, qui comprennent des partenariats avec des garderies locales et des groupes scolaires.



2025 DÉVELOPPEMENT DURABLE

Le port de Prince Rupert a fait du progrès en soutenant la stratégie de réduire le carbone de l'APPR, qui vise à réduire l'intensité de carbone de 30 % des niveaux de 2010 par 2030 dans le bassin local, et d'atteindre la carbone-neutre par 2050. Pour plus d'information à propos des initiatives durables, visitez 2025.rupertport.com/fr/.



LE SOUTIEN DE MAMMIFÈRES MARINS

L'APPR a contribué au programme de santé et surveillance des baleines d'Ocean Wise, en recueillant des échantillons d'ADN afin d'aider les chercheurs à apprendre plus à propos de populations des baleines et à guider les actions de conservation. L'APPR favorise l'utilisation de l'app Ocean Wise Whale Report, qui a été mis à jour en 2025 pour uniformiser les détections de baleines parmi les sources telles que rapports de baleines, y compris les données d'infrarouge recueilli par WhaleSpotter, les hydrophones et le temps réel. En août 2025, le panneau de Whale Tail, qui existe au brise-lames vers la fin du quai en Cow Bay, a été mis à jour avec un code du QR qui relie à l'app de Ocean Wise Whale Report. Tout le monde peut rapporter les observations de baleines afin de sensibiliser les navires dans les domaines, afin de ralentir ou changer sa route pour protéger les mammifères marins contre les collisions avec les navires.

PROJET PILOTE SUR LES MARES RÉSIDUELLES

L'APPR a installé 30 nouvelles mares résiduelles, dans le cadre d'un projet de compensation d'habitat, à l'installation de déchargement des matériaux (MOF) en avril 2025. Ces mares résiduelles sont permanentes, situées au nord et au sud à la structure de roche, tout autour du MOF et regroupées dans des groupes de cinq, misent aux élévations de marées différentes. Le personnel de conformité environnementale de l'APPR surveille les mares résiduelles pour la température, l'oxygène dissous et la variété présente des espèces de plantes et d'animaux. Les résultats en cours sont encourageants lorsque les mares résiduelles déjà soutiennent la croissance d'algues et sont utilisées par les crabes et les bernacles. Par ailleurs, l'APPR évaluera l'efficacité du projet pilote sur les mares résiduelles pour les initiatives de compensation d'habitat à l'avenir.





L'AUGMENTATION DE LA SURVEILLANCE DE BASE ENVIRONNEMENTALE

Les équipes d'Opérations de la porte d'entrée et la Durabilité environnementale ont lancé un projet pilote afin d'utiliser un véhicule de surface sans équipage (VSE) à énergie solaire d'Open Ocean Robotics, pour la collection de données et la surveillance. Le VSE peut se naviguer dans les conditions pires et accéder des domaines sans accès

de l'équipage des navires, pour rassembler les données de vent et de météo, les enregistrements d'hydrophones de baleines et autres mammifères marins, et fournir l'aperçu pendant le ravitaillement en hydrocarbure et les navires au mouillage. Le soutien pour ce projet est fourni par Innovate C.-B.



PROJET DE DIESEL RENEUVABLE

L'APPR et 13 partenaires de la porte d'entrée ont continué leurs efforts de réduire les émissions de gaz à effet de serre (GES) en adoptant à grande échelle le PetroCanada EcoDiesel™. 2025 a marqué la deuxième année du projet de diesel renouvelable et cette collaboration a permis au remplacement de plus de deux millions de litres de diesel conventionnel par des alternatives de carbone plus bas dans les opérations portuaires. Le port a lancé l'initiative sur le diesel renouvelable en 2024 dans le cadre de sa stratégie de réduction du carbone.

LES CAMIONS ZÉRO ET À FAIBLES ÉMISSIONS

En 2025, l'APPR a continué sa collaboration avec Innovate C.-B. afin de mesurer l'efficacité des camions zéro et à faible émissions pour soutenir les opérations du port. Gat Leedm Logistics a analysé quatre camions lourds dans le cadre du projet pilote, lequel continue jusqu'à la fin de 2026.



2025 LES ÉTATS FINANCIERS

ÉTAT CONSOLIDÉ DE LA SITUATION FINANCIÈRE

Exercice terminé le 31 décembre 2025 (exprimé en \$000's)

ANNÉES	2025	2024
ACTIFS		
Actifs courants:		
Trésorerie et équivalents de trésorerie	\$99,026	\$59,186
Dépôts à terme	30,170	59,182
Débiteurs	48,688	49,068
Prêt	188	-
Charges payées d'avance	1,179	1,775
<i>Total de l'actif courant</i>	<i>179,851</i>	<i>169,241</i>
Actifs non courants:		
Immobilisations corporelles	510,922	409,089
Débiteur au titre d'un contrat de location	4,927	-
Prêt	19,437	1,878
Immobilisations incorporelles	-	28
Participations	3,795	2,088
Dépôts à terme	6,834	-
Avantages du personnel	5,198	4,681
<i>Total des actifs non courants</i>	<i>551,113</i>	<i>417,764</i>
RÉSULTATS DE L'EXERCICE	730,964	587,005

PASSIF ET CAPITAUX PROPRES DU CANADA

Passifs courants:		
Créditeurs et charges à payer	\$72,799	\$56,909
Tranche courante de l'obligation locative	16	100
Tranche courante des produits différés	1,221	184
Tranche courante des apports reportés	2,246	5,245
<i>Total de passifs courants</i>	<i>76,282</i>	<i>62,438</i>

Passifs non courants:		
Obligation locative	1,354	1,370
Dettes à long terme	115,009	55,414
Produits différés	5,035	6,068
Apports reportés	101,476	62,180
<i>Total de passifs non courants</i>	<i>222,874</i>	<i>125,032</i>
RÉSULTATS DE L'EXERCICE	299,156	187,470

CAPITAUX PROPRES DU CANADA

Capital apporté	36,213	36,213
Excédent	395,595	363,322
<i>Total de capitaux propres du Canada</i>	<i>431,808</i>	<i>399,535</i>
TOTAL D'OBLIGATION LOCATIVE ET DE CAPITAUX PROPRES DU CANADA	730,964	587,005

ÉTAT CONSOLIDÉ DU RÉSULTAT NET

Exercice terminé le 31 décembre 2025 (exprimé en \$000's)

ANNÉES	2025	2024
PRODUITS		
Produits tirés des honoraires	66,121	60,416
Produits locatifs	6,628	5,183
Autres revenus	14,552	8,976
<i>Résultat de l'exercice</i>	<i>87,301</i>	<i>74,575</i>

CHARGES

Dépréciation et amortissement	9,612	9,562
Droits fédéraux	3,844	3,617
Charges d'exploitation et administratives	10,265	8,820
Paieement en remplacement d'impôts mun.	992	932
Honoraires professionnels et de consultation	8,414	6,268
Réparations et entretien	1,540	1,317
Salaires et avantages du personnel	25,702	20,609
<i>Résultat de l'exercice</i>	<i>60,369</i>	<i>51,125</i>

BÉNÉFICE D'EXPLOITATION 26,932 23,450

AUTRES PRODUITS

Produits d'intérêts	4,884	6,272
Profits sur la vente d'actifs	30	5
Gain de change	(10)	9

AUTRES PRODUITS ET CHARGES 4,844 6,286

RÉSULTAT NET 31,776 29,736

ÉTAT DU RÉSULTAT GLOBAL

Exercice terminé le 31 décembre, 2025 (exprimé en \$000's)

ANNÉES	2025	2024
RÉSULTAT NET DE L'EXERCICE	31,776	29,736

AUTRES ÉLÉMENTS DU RÉSULTAT GLOBAL

Gains (pertes) actuariels relatifs aux régimes	497	402
------------------------------------------------	-----	-----

RÉSULTAT GLOBAL TOTAL DE L'EXERCICE 32,273 30,138

ÉTAT CONSOLIDÉ DES VARIATIONS DES CAPITAUX PROPRES

Exercice terminé le 31 décembre 2025 (expressé en \$000's)

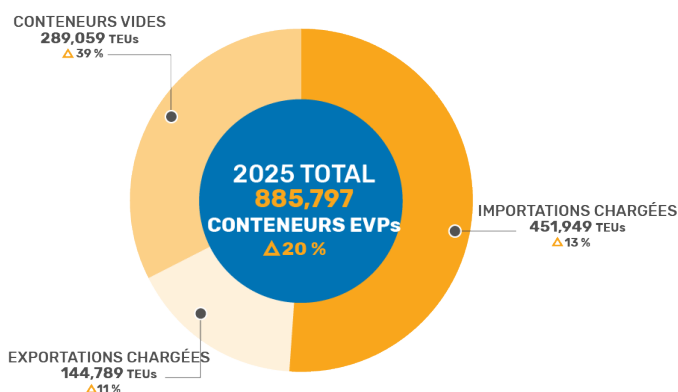
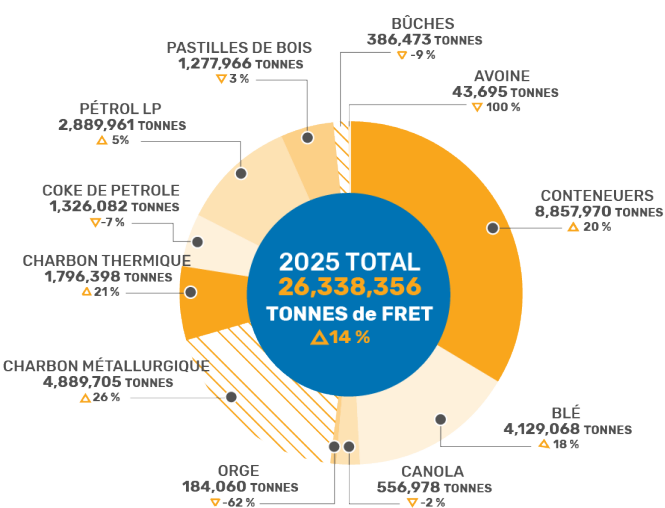
	CAPITAL APPORTÉ	SURPLUS	TOTAL
SOLDE AU DÉCEMBRE 31, 2023	36,213	333,184	369,397

Résultat global total de l'exercice 2024

Résultat net de l'exercice	-	29,736	29,736
Autres éléments du résultat global			
(Gains) actuariels relatifs aux régimes	-	402	402
SOLDE AU 31 DÉCEMBRE 2024	36,213	333,18	369,397

Résultat global total de l'exercice 2025

Résultat net de l'exercice	-	31,776	31,776
Autres éléments du résultat global			
(Gains) actuariels relatifs	-	497	497
SOLDE AU 31 DÉCEMBRE 2025	36,213	395,595	431,808



ÉTAT CONSOLIDÉ DES FLUX DE TRÉSORERIE

Exercice terminé le 31 décembre 2025 (expressed in \$000's)

ANNÉES	2025	2024
--------	------	------

FLUX DE TRÉSORERIE LIÉS AUX ACTIVITÉS D'EXPLOITATION

Résultat net de l'exercice	31,776	29,736
Ajustements pour amortissements et autres ajustements	9,612	9,562
Intérêts sur les obligations locatives	104	104
Profit sur cession d'immobilisations corporelles	(30)	(5)
Varation nette du fonds de roulement	35,396	(7,358)
	76,918	32,039

FLUX DE TRÉSORERIE LIÉS AUX ACTIVITÉS D'INVESTISSEMENT

Produits de la vente d'immobilisations corporelles	2	5
Acquisition d'immobilisations corporelles	(117,921)	(106,038)
Avances	(1,707)	(2,088)
Contributions gouvernementales	400	600
Produit net tiré de dépôts à terme	22,127	13,505
	(97,099)	(94,016)

FLUX DE TRÉSORERIE PROVENANT DES ACTIVITÉS DE FINANCEMENT

Règlement d'obligations locatives au titre de droits d'utilisation	(204)	(149)
Produits d'emprunt	59,595	55,414
	59,391	55,265

AUGMENTATION DE LA TRÉSORERIE ET DES ÉQUIVALENTS DE TRÉSORERIE, MONTANT NET 39,210 (6,712)

TRÉSORERIE ET ÉQUIVALENTS DE TRÉSORERIE AU DÉBUT DE L'EXERCICE 59,816 66,528

TRÉSORERIE ET ÉQUIVALENTS DE TRÉSORERIE À LA FIN DE L'EXERCICE 99,026 59,816

TRANSACTIONS SANS EFFET DE TRÉSORERIE

Comptabilisation d'une créance résultant d'un contrat de location-financement	5,115	
Comptabilisation d'actifs et d'obligations locatives au titre de droits d'utilisation		1,515

* Pour voir nos états financiers en entier, s'il vous plaît visitez: rupertport.com/fr/etats-financiers/

LE PORT DE PRINCE RUPERT

1. Marine Emergency Response Service
2. Port Authority Office at Atlin Terminal/Cow Bay Marina
3. Northland Cruise Terminal
4. Downtown Rail Yard
5. Westview Wood Pellet Terminal
6. Wolverine Terminals
7. Marine Rail Barge Facility
8. BC & Alaska Ferries Terminals
9. Port Authority Office at Scott Road
10. Tugboat Services
11. Fairview Container Terminal
12. Fairview-Ridley Connector Corridor
13. Kaien Rail Sidings
14. Proposed Second Container Terminal
15. Container Examination Facility
16. Roll-On Roll-Off Terminal
17. Prince Rupert Grain Terminal
18. Trigon Pacific Terminals
19. Proposed Trigon Expansion Area
20. Ridley Island Propane Export Terminal
21. Ridley Island Energy Export Facility
22. Ray-Mont Logistics
23. Road Rail Utility Corridor
24. CANXPOR
25. South Kaien Island Logistics Project
26. CN Rail Mainline
27. Zanardi Rail Bridge
28. Watson Island Propane Export Terminal
29. MOF (Material Off-Loading Facility)
30. Wilson Rail Siding
31. Intermodex